 softsystem Creatori di soluzioni informatiche	<b>LIBRO IMPIANTO</b>	Pag. 1 di 8
	<b>AGGIORNAMENTI PROCEDURA E2000</b>	<b>LI-10-0200</b> <b>Pubbl.su sito</b>

00009	01/12/2020	AR	Aggiunto gestione trigger e CEB
<b>APPLICABILITA' ISTRUZIONI</b>			

Queste scheda illustra come eseguire gli aggiornamenti di E2000 e come installare gli stessi.

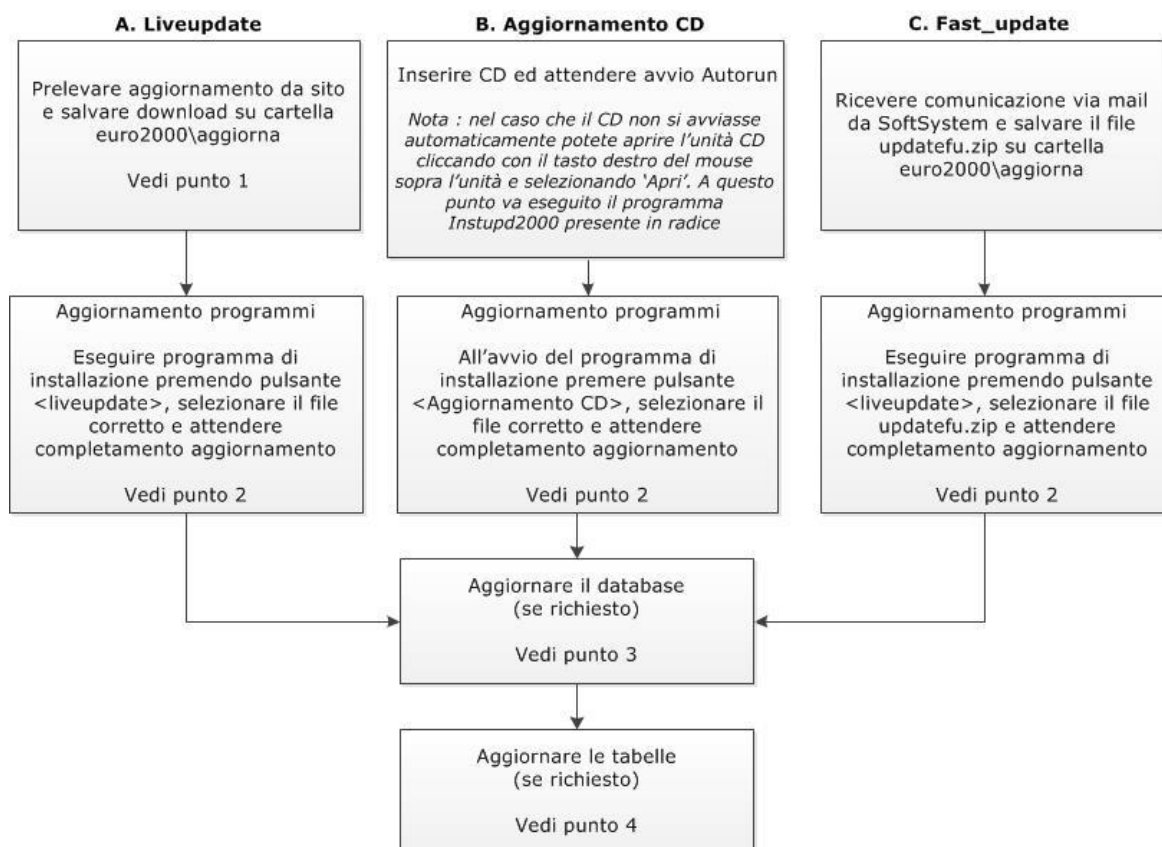
Esistono tre tipi di aggiornamento:

<b>A</b>	<b>Aggiornamento LiveUpdate</b>	Per prelevare gli aggiornamenti da web è necessario collegarsi al sito Softsystem.it ed essere abilitati con appositi ID e password
<b>B</b>	<b>CD distribuito da Soft System</b>	Gli aggiornamenti con CD vengono inviati periodicamente a tutti i clienti che non sono in possesso delle credenziali per eseguire l'aggiornamento web oppure a tutti i clienti per motivi di aggiornamento straordinario.
<b>C</b>	<b>Aggiornamento 'fast_update' inviato da Soft System</b>	Per facilitare la distribuzione degli aggiornamenti minimali fra una release e l'altra, è stato messo a punto un servizio di fast_update. Questo servizio prevede la spedizione di un file compresso a mezzo E-Mail.

### FASI DELL'AGGIORNAMENTO

A seconda del tipo di aggiornamento che ci si trova a dover fare varieranno le metodologie di prelievo degli aggiornamenti. Una volta in possesso dei dati da aggiornare le procedure da seguire sono praticamente le stesse.

Di seguito un sintesi delle fasi di aggiornamento per le tre tipologie:



**IMPORTANTE:** prima di caricare gli aggiornamenti è opportuno eseguire una copia di sicurezza di E2000 e della directory dati.

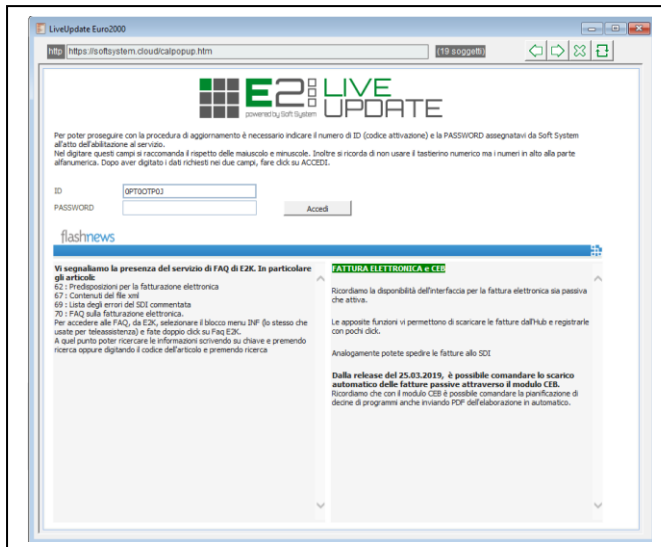
Vedere inoltre quale è l'ultimo file presente nella directory euro2000\release notes per poter verificare poi le nuove release (quest'ultima indicazione vale per la gestione CD in quanto, nelle altre due gestioni, la release notes viene spedita con email settimanale).

## 1. PRELEVARE AGGIORNAMENTO VIA WEB

Prerequisito per poter procedere all'aggiornamento via Web è aver richiesto e ricevuto ID e password alla Soft System Srl e avere un collegamento internet.

Le istruzioni che seguono sono anche ricordate direttamente nel web.

Per scaricare il file degli aggiornamenti attivare specifica funzione presente in E2000 che genera il file Version con le versioni programmi attualmente presenti. Procedere come descritto di seguito.



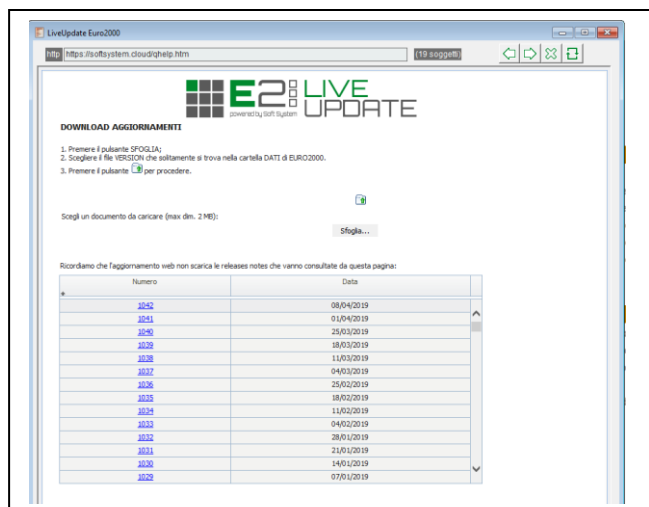
Dal menu Aziende/utility, selezionare 'Liveupdate EURO2000'.

Nel campo ID e password vanno indicati i dati che vi sono stati forniti da Soft System Srl rispettando maiuscolo e minuscole (normalmente il dato ID viene già proposto se l'accesso è avvenuto da E2000)

Premere quindi **Accedi**.

Se i dati sono errati compare un messaggio di 'ID e password non corretti'. Premere ok e indicare i giusti dati.

**NB** Per la digitazione di ID/password NON utilizzare il tastierino numerico, ma i numeri in alto nella parte alfanumerica della tastiera.



Se il login è corretto si entra nella gestione dell'update di E2000.

Sulla parte sottostante sono elencate le ultime release notes. Facendo doppio clic potete vedere il contenuto della release notes selezionata.

Premere il pulsante <sfoglia>. Richiamare il file Version che si si trova normalmente nella directory 'DATI' di E2000 (es. C:\euro2000\dati\VERSION).

Premere poi il tasto  (carica) per procedere alla analisi delle informazioni necessarie.

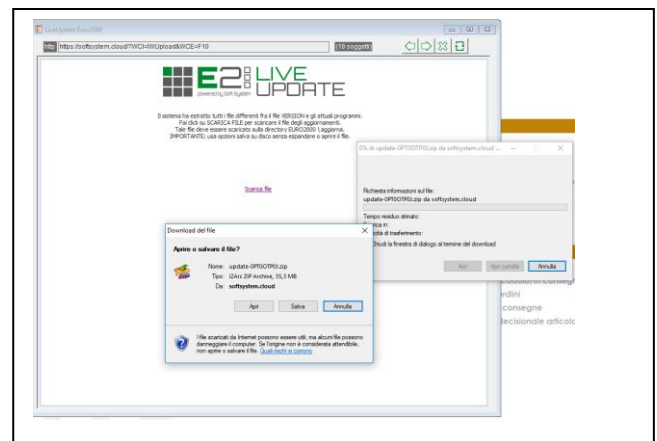
Il PC trasmette al server Soft System Srl la lista dei programmi presenti nel sistema e determina quali file sono differenti.

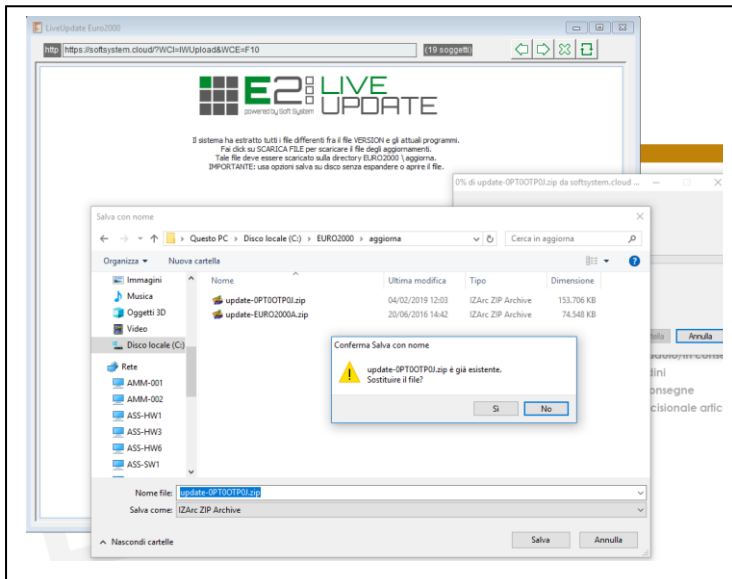
Crea un file con tutte le differenze relative alle directory programmi, dati\_vuoto, tabelle, etc.

Questa operazione richiede un tempo di circa 3-10 minuti a seconda delle macchine e della linea.

A questo punto fare clic sulla scritta 'Scarica file' e il PC proporrà di scaricare il file chiedendo dove farlo.

**Il file va scaricato con l'opzione SALVA e non con APRI. Non va espanso, ma salvato così com'è.**

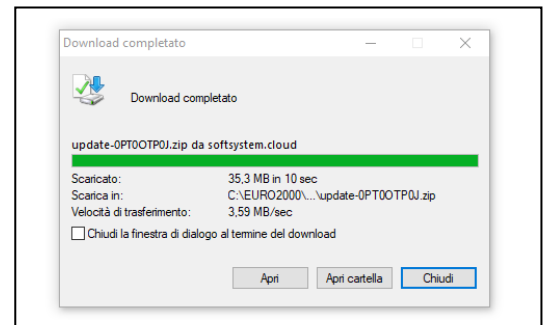




Come riportato sulla pagina web, il file va scaricato nella directory euro2000/aggiorna. Se il file indicato esiste già sarà emesso un messaggio di sovrascrivere o sostituire. Confermare con Sì o Yes. Il programma inizia a scaricare i dati.

Terminata questa operazione, se vistata la casella 'chiudi la finestra al termine del download', la maschera si chiuderà e si riposizionerà sulla finestra del live update. Altrimenti evidenzierà operazione terminata e va premuto <CHIUDI>.

A questo punto abbiamo prelevato gli aggiornamenti e possiamo **passare al punto 2**.



### Nota

Se per qualche motivo non è possibile eseguire l'aggiornamento dall'interno di E2000, (perché ad esempio nel PC dove è presente il gestionale non c'è il collegamento internet) è possibile accedere all'area di login attraverso il seguente indirizzo: <https://softsystem.cloud/?CMD=CLI>.

Il file Version deve comunque essere stato generato precedentemente attraverso E2000 accedendo al programma presente nel menù aziende/utility-live update Euro2000.

## 2. AGGIORNAMENTO PROGRAMMI

Una volta scaricati gli aggiornamenti da Web oppure inserito il CD, si esegue la vera e propria attivazione degli aggiornamenti. I programmi, per essere aggiornati, non devono essere in uso.

### TUTTI GLI UTENTI DI E2000 DEVONO USCIRE DAL GESTIONALE

**E' molto importante verificare che nessuno sia collegato ad E2000 durante le prossime fasi di aggiornamento. Questo vale anche per il PC che esegue l'aggiornamento. Sono considerati utenti anche il CEB e i terminalini ovvero i lettori di codici a barre. E' opportuno che vengano disabilitati anche i Trigger. Per maggiori informazioni rimandiamo all'allegato B**



#### Dove eseguire aggiornamenti

Per installare gli aggiornamenti eseguire l'applicazione **INSTUPD2000.exe** (immagine qui a sinistra) presente  
 - nella cartella EURO2000\Aggiorna del PC/Server  
 - nel CD (direttamente in radice).

Di regola gli aggiornamenti si caricano direttamente dal server indipendentemente dalla natura degli aggiornamenti stessi, ma ovviamente posso farlo anche da un client collegandomi via rete al server.

#### Dove sono i programmi/dati da aggiornare

La prima volta che si utilizza il programma, indipendentemente da dove viene eseguito, viene richiesto di indicare la directory dove si trovano i dati ovvero la directory di avvio dove è posizionato il prog.exe.

Il percorso standard di solito è EURO2000\DATI.

Per trovare la directory potete usare il tasto sfoglia (tasto con <...>). Una volta concluso positivamente l'aggiornamento il percorso verrà memorizzato e proposto la volta successiva. Questa informazione può essere ovviamente diversa a seconda se eseguito su server o su workstation. L'informazione viene memorizzata per utente.

A seconda del tipo di aggiornamento premere:

A. LiveUpdate	B. Aggiornamento CD	C. Fast update
Premere pulsante <div style="border: 1px solid black; padding: 5px; text-align: center;"> <b>Live Update Fast Update</b> </div> Da usare dopo aver scaricato i dati di aggiornamento via web. In genere il nome file è update-XXXXXXXXX.zip con XXXXXXXXXXX=codice attivazione	Premere pulsante <div style="border: 1px solid black; padding: 5px; text-align: center;"> <b>Aggiornamento da CD-Rom</b> </div>	Premere pulsante <div style="border: 1px solid black; padding: 5px; text-align: center;"> <b>Live Update Fast Update</b> </div> Da usare dopo aver salvato il file updatefu.zip inviato con e-mail dall'assistenza.

Dopo aver premuto il pulsante voluto si aprono due finestre che scorrono evidenziando le cartelle di origine e destinazione.

In caso di aggiornamento live update/fast\_update, viene prima eseguita una fase di scompattamento del file .zip. Se nella cartella EURO2000\AGGIORNA sono presenti più file .zip (per esempio sia file aggiornamento completo che fast-update) viene aperta una finestra di scelta del file; selezionare il file e premere 'Continua'.

L'esecuzione dell'aggiornamento è preceduta da un avviso riguardante le applicazioni web di E2000, che devono essere chiuse prima dell'aggiornamento. Sono interessati a tale avviso gli utenti dell'applicativo EXTRANET e AGENDA, che dovranno chiudere tali applicazioni prima di eseguire, per tutti premere OK per proseguire.

In caso di CEB installato ricordarsi di eseguire comandi CEB\_STOP (e al termine riattivarlo con CEB\_START).

 <small>Creatori di soluzioni informatiche</small>	<b>LIBRO IMPIANTO</b>	Pag. 5 di 8
	<b>AGGIORNAMENTI PROCEDURA E2000</b>	<b>LI-10-0200</b> <b>Pubbl.su sito</b>

### **MESSAGGI E SEGNALAZIONI DURANTE AGGIORNAMENTO PROGRAMMI**

Durante l'installazione dell'aggiornamento si possono verificare degli errori o delle segnalazioni, di seguito riportiamo i più comuni:

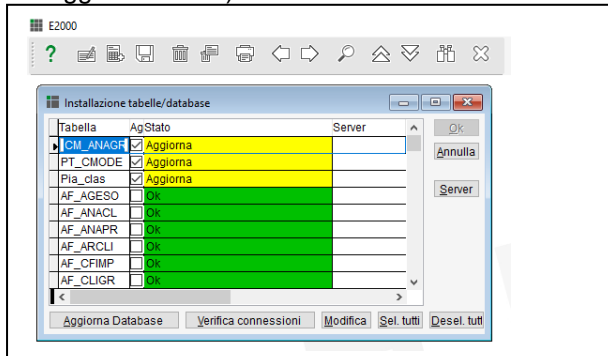
<b>Errore 70 - permission denied:</b>	<p>E' l'errore più frequente e si verifica, nella maggioranza dei casi, quando qualcuno sta adoperando uno dei file soggetti ad aggiornamento o quando i file/directory soggetti ad aggiornamento non sono accessibili all'utente che ha effettuato il login sul sistema operativo (protezione/sicurezza).</p> <p><b>Azioni:</b>  <b>a) <u>E2000 in uso</u></b>  <b>E' il caso più frequente.</b></p> <ul style="list-style-type: none"> <li>• Verificare che non ci siano utenti in E2000</li> <li>• Verificare se qualche sessione in terminal server è ancora aperta (connessioni in remoto anche da lettore a barre).</li> <li>• Verificare che sia stato eseguito lo STOP del CEB.</li> </ul> <p><b>Per le prime due verifiche potete trovare indicazioni su come eseguire questo controllo nel capitolo ALLEGATO A al termine di queste istruzioni.</b></p> <p><b>b) <u>Protezione di scrittura</u></b>          Questa casistica è presente soprattutto nell'aggiornamento da CD. Verificare la protezione di scrittura dei file nella cartella EURO2000. Spesso è determinato dalla presenza di file Thumbs che Windows crea automaticamente. E' sufficiente individuarli e cancellarli e procedere nuovamente con l'esecuzione del programma. I file Thumbs sono file nascosti di sistema, per individuarli è necessario andare su 'opzioni cartella' e indicare 'visualizza cartelle e file nascosti' e togliere la spunta da 'nascondi i file protetti di sistema'.</p> <p>In alternativa se non sono presenti file Thumbs, ma comunque ci sono file in sola lettura è possibile togliere la protezione attraverso un opportuno comando DOS (per maggior efficacia). Sul server lanciare il PROMPT DEI COMANDI, posizionatevi all'interno della directory euro2000 (se è in C: basta dare il comando Cd C:\euro2000) e digitate il comando ATTRIB -R *.* /S (attenzione a porre spazio prima e dopo -R e prima di /S).</p>
<b>Copia directory fallita</b>	Esiste un problema di permessi di accesso alle cartelle.
<b>Errore 75 Path/File access error</b>	Eseguire l'aggiornamento come utente amministratore
<b>errore 429</b>	Si verifica se nel sistema non è installata una versione di Internet Explorer abbastanza recente.
<b>Compilare la directory di destinazione</b>	Non è stata compilato il campo della directory di destinazione, questo messaggio compare solo la prima volta che si usa questa versione. Poi viene proposto in automatico.
<b>Directory non valida (non rilevati file/directory obbligatori)</b>	La cartella indicata come directory di destinazione non è la directory dati di E2000. Indicare giusto percorso
<b>File aggiornamento non trovato</b>	Si è richiesto un aggiornamento da web ma non esiste il file
<b>Errore preparazione file n. NN</b>	Messaggio generico. Fornire numero e descrizione all'assistenza software.
<b>Descr</b>	
<b>Impossibile procedere</b>	<i>Operazione unzip non riuscita:</i> si è attivato la procedura di aggiornamento web (o fast_update). In questo caso il programma procede innanzitutto alla decompressione del file. Questa operazione non si è conclusa regolarmente e quindi è entrato in funzione una procedura di time-out.

### FILE COPIATI E FILE CONTENUTI NEL CD

Il sistema di aggiornamento da CD copia le cartelle presenti nel CD nelle relative cartelle dell'installazione E2000. L'elenco esatto delle directory copiate e il suo ordine operativo è scritto nel file eageguo.txt presente nel CD. Nell'aggiornamento Liveupdate sono aggiornate solo alcune delle cartelle della procedura in funzione dei file da aggiornare.

### 3. AGGIORNAMENTO DATABASE

Terminata la fase di installazione aggiornamenti riaprire E2000 (solo l'utente che sta eseguendo la procedura di aggiornamento).



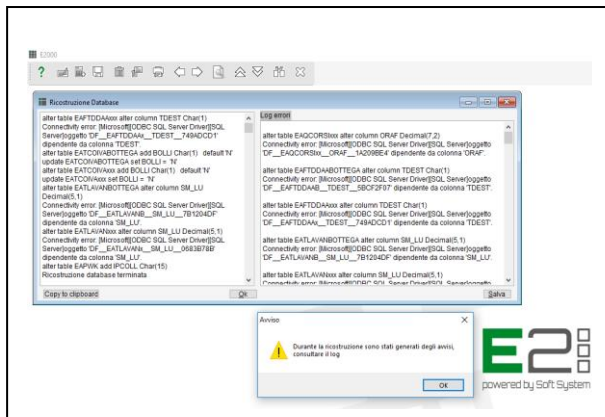
Quando l'aggiornamento contiene delle variazioni alla struttura del database (indicate nella release notes settimanale al capitolo 'aggiornamento database') all'apertura di E2000 in alto a destra comparirà un messaggio "Il database deve essere aggiornato". Premere invio. Si apre la procedura di aggiornamento del database e compare la maschera installa/aggiorna tabelle. Le tabelle sono in ordine alfabetico, suddivise tra tabelle da aggiornare (giallo) e tabelle che non saranno aggiornate (verdi).

Fare clic su **Aggiorna database**

Nella finestra compare una videata bianca di RICOSTRUZIONE DEL DATABASE suddivisa in due settori. Nella parte di sinistra compaiono i messaggi di esecuzione del programma, sulla parte di destra sono evidenziati eventuali messaggi di errore rilevati durante la ricostruzione.

**Durante la procedura di aggiornamento vanno distinti i tipi di messaggi di errore che potrebbero comparire; quelli di chiave di relazione errata per esempio sono normali ed influenti, vanno invece analizzati tutti gli altri .**

Per facilitare il controllo degli errori esiste il tasto <copy to clipboard> che consente di incollare su un file word o txt l'elenco degli errori, e il tasto <salva> che consente di generare un file di tipo txt.



#### **Non bloccare il processo di aggiornamento del database anche se sembra bloccato.**

NB. Se durante l'elaborazione il task manager di windows segnala applicazione bloccata, **NON** arrestare. L'informazione bloccata potrebbe dipendere dalla quantità delle informazioni da elaborare.

Alla fine compare un messaggio di 'ricostruzione database terminata'.

Se il sistema ha rilevato errori compare messaggio di avviso 'durante la ricostruzione si sono verificati degli errori consultare il log'.

Premere OK, ritorna la videata di prima e premere nuovamente OK in basso.

Premere il tasto Ok in alto a destra.

La finestra si chiude e compare la normale finestra di accesso a E2000.

### 4. AGGIORNAMENTO TABELLE

Dopo le fasi precedentemente descritte i programmi e la struttura del database sono aggiornati.

E2000 usa inoltre delle tabelle di comodo per passare certe informazioni. Queste informazioni sono memorizzate in %euro2000\tabelle.

Per passare tale informazioni nel database, dal menu di azienda/utility selezionare Aggiorna tabelle; siglare le voci interessate, siglando comunque sempre la voce Tabelle Riservate (che viene già proposta).

Premere ok ed attendere il segnale di fine.

### 5. FINE AGGIORNAMENTO

A questo punto l'aggiornamento è terminato. Per coloro che hanno eseguito da CD possono consultare le variazioni fatte in base ai files di release notes (cartella EURO2000\RELEASE NOTES) aggiunti.

**ALLEGATO A - CONTROLLO UTENTI/FILE APERTI SU SERVER**

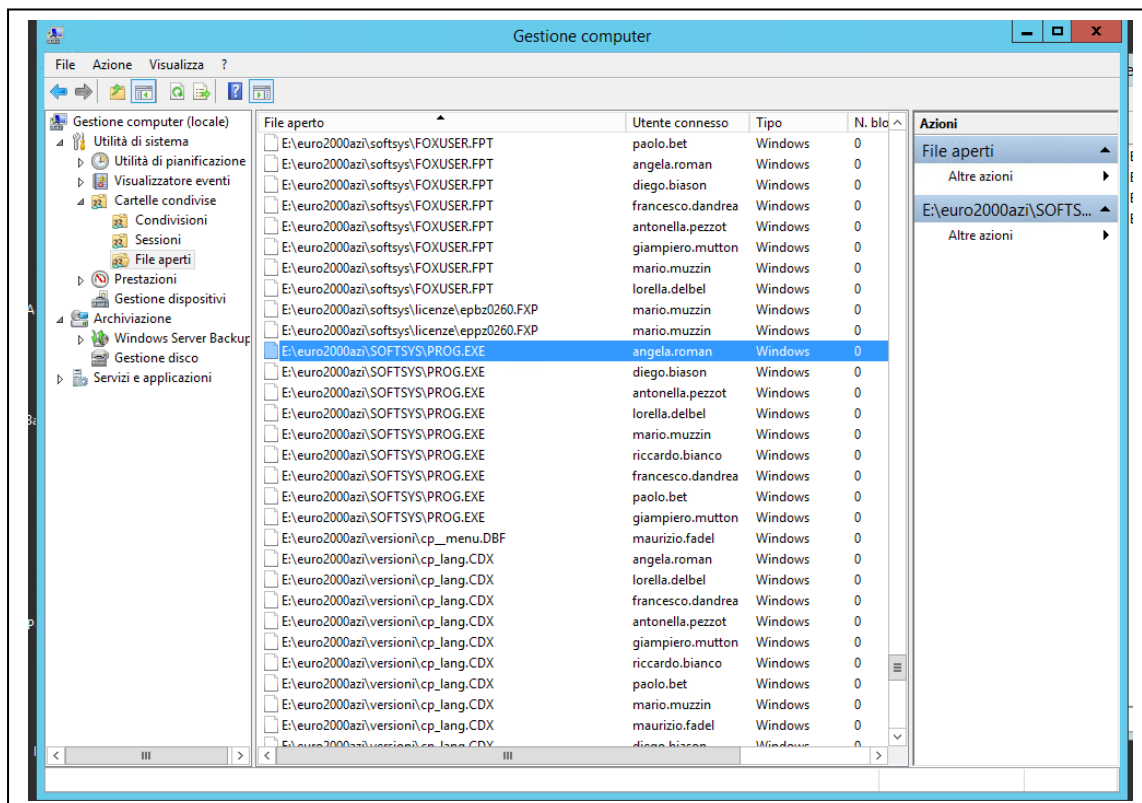
In caso di Errore 70 – Permission Denied è possibile verificare se qualche utente è ancora in E2000 impedendo l'aggiornamento dei programmi

Quando un 'utente apre un programma/file su una cartella condivisa (EURO2000) si può verificare se questi risultano ancora aperti.

Questa funzione è valida sia per utenti che si collegano direttamente al server in rete sia per gli utenti che si collegano in RDP e la cartella è condivisa.

Andare su programma gestione Cartelle condivise.

In base al sistema operativo del Server potrebbe essere su Gestione Computer o su Strumenti di Amministrazione.




Se sono presenti dei file, in particolare il Prog.exe, che sono dentro la cartella Euro2000 significa che gli utenti non hanno ancora chiuso E2000. Avvisare utenti e far chiudere. Se non è possibile far chiudere gli utenti E2000 si può anche forzare la chiusura di questi file selezionandoli e selezionando Chiudi file Selezionati su Altre Azioni (vedi menu a destra)

**ALLEGATO B – CEB, TERMINALINI E TRIGGER**

Il CEB, i terminalini e i lettori marcatempo sono a tutti gli effetti utenti e pertanto non devono restare collegati ad E2000 durante le fasi di aggiornamento.

**CEB (Centro Elaborazioni batch)**

Per questo servizio è prevista una funzione di stop automatico se l'aggiornamento viene fatto direttamente dal server (anche tramite desktop remoto), se invece l'aggiornamento viene lanciato da un altro PC bisogna ricordarsi di eseguire il comando CEB\_STOP presente nel desktop del server. Alla fine dell'aggiornamento ricordarsi di fare CEB\_START!!

 softsystem Creatori di soluzioni informatiche	<b>LIBRO IMPIANTO</b>	Pag. 8 di 8
	<b>AGGIORNAMENTI PROCEDURA E2000</b>	<b>LI-10-0200</b> <b>Pubbl.su sito</b>



CEB\_Start.b  
at



CEB\_stop.b  
at

## TRIGGER

I trigger invece sono degli automatismi che permettono al programma di archiviare tutti i dati modificati in E2000 per poi riversare le modifiche in altri gestionali collegati. Per evitare di sovraccaricare inutilmente la tabella, è opportuno eseguire il TRIGGER\_STOP prima dell'aggiornamento e il TRIGGER\_START a fine aggiornamento. Anche in questo caso la procedura stop/start può essere automatizzata con i comandi memorizzati nella personalizzazione globale SQL\_START di E2000 se l'aggiornamento viene lanciato dal server.



Trigger\_Start.bat



Trigger\_stop.bat